

# G2511-125



Grinder

Printed Matter No. 9836 9849 00

Valid from Serial No. A5370001  
2014-04

## Product Instructions



	 <b>WARNING</b>



## Informazioni generali

### ⚠ ATTENZIONE

- Leggere tutti gli avvisi e le istruzioni di sicurezza.  
*Il mancato rispetto delle istruzioni può provocare scosse elettriche, incendi e/o gravi lesioni personali.*
- Conservare tutti gli avvisi e le istruzioni per consultarli eventualmente in futuro.

### Parole dei segnali di sicurezza

Le parole dei segnali di sicurezza Pericolo, Attenzione, Prudenza e Nota hanno i seguenti significati:

PERICOLO	PERICOLO indica una situazione di pericolo che, se non evitata, <b>provocherà</b> infortuni gravi o mortali.
ATTENZIONE	ATTENZIONE indica una situazione di pericolo che, se non evitata, <b>potrà provocare</b> infortuni gravi o mortali.
PRUDENZA	PRUDENZA, utilizzato con il simbolo di allarme, indica una situazione di pericolo che, se non evitata, potrebbe provocare infortuni di scarsa o minore gravità.
NOTA	NOTA è utilizzato per evidenziare pratiche non corrette che non comportano lesioni personali.

### Garanzia

Contattare il rappresentante Atlas Copco della propria zona per presentare reclami in merito a un prodotto. La garanzia verrà approvata solo se il prodotto è stato installato, utilizzato e revisionato secondo le Istruzioni di funzionamento.

Vedere anche le condizioni di fornitura applicate dal distributore locale Atlas Copco.

### ServAid

ServAid è un'utilità che permette di ottenere informazioni aggiornate sul prodotto riguardanti:

- Istruzioni di sicurezza
- Istruzioni su installazione, funzionamento e assistenza
- Viste esplose

ServAid semplifica il processo di ordinazione di ricambi, utensili di manutenzione e accessori per il prodotto scelto. L'utilità è continuamente aggiornata con informazioni su prodotto nuovi e riprogettati.

Con ServAid è possibile presentare contenuti in una lingua specifica, a condizione che siano disponibili traduzioni e visualizzare informazioni su prodotti obsoleti. ServAid offre una funzionalità di ricerca avanzata per l'intera gamma di prodotti Atlas Copco.

ServAid è disponibile in DVD e sul Web:

<http://servaidweb.atlascopco.com>

Per ulteriori informazioni, contattare il proprio rappresentante Atlas Copco oppure scrivere una mail a:

[servaid.support@se.atlascopco.com](mailto:servaid.support@se.atlascopco.com)

## Panoramica

### Progettazione e funzionamento

Questa smerigliatrice è destinata alla molatura e al taglio delle mole. Questo modello è lubrificato. La macchina ed i suoi accessori devono essere utilizzati esclusivamente per gli scopi previsti; utilizzi diversi sono proibiti.

- Non utilizzare la smerigliatrice senza protezione della mola
- Non utilizzare mole coniche con questo modello di smerigliatrice.
- Evitare sempre di utilizzare lame per seghe circolari o altre lame in sostituzione delle mole abrasive o delle spazzole specificate per l'utensile

### Dati tecnici

La tabella sottoriportata indica i dati tecnici del prodotto.

---

N. d'ordine	8423031700
Modello	G2511-125
Diametro della mola	125 mm
Consumo d'aria con velocità a vuoto	17 l/s
Pressione di esercizio max	6.3 bar (90 psig)
Filettatura ingresso aria	3/8
Massima velocità a vuoto	12000 giri/min
Potenza max	0.9 kW
Dimensioni consigliate tubo (p x l)	13 mm x 3 m
Peso	1.8 kg

---

## Requisiti di installazione

### Qualità dell'aria

- Per ottenere prestazioni ottimali e prolungare al massimo la vita del prodotto, si consiglia di utilizzare aria compressa con un punto di rugiada compreso tra +2°C e +10°C. Si raccomanda l'installazione di un essiccatore d'aria del tipo a refrigerazione di Atlas Copco.
- Utilizzare un filtro dell'aria separato del tipo Atlas Copco FIL, che rimuove le particelle solide di dimensioni superiori ai 15 micron e più del 90% di acqua liquida, installato il più vicino possibile al prodotto e a monte di qualsiasi altra unità di trattamento dell'aria come REG o DIM (vedere Accessori per linea d'aria nel catalogo principale). Pulire il tubo flessibile tramite soffiatura prima di collegarlo.

### Modelli lubrificati:

- L'aria compressa deve contenere una piccola quantità d'olio. Si consiglia caldamente di installare un lubrificatore a nebbia d'olio DIM di Atlas Copco, da impostare normalmente a 3-4 gocce 50 mm<sup>3</sup>/min per utensili a ciclo di funzionamento prolungato, oppure un lubrificatore per punto singolo Atlas Copco del tipo Dosol per utensili a ciclo di funzionamento breve.

Per l'impostazione del Dosol, vedere Accessori per linea d'aria nel nostro catalogo principale.

### Connessione dell'aria compressa

#### **⚠ ATTENZIONE L'aria sotto pressione può causare gravi infortuni.**

- ▶ Chiudere sempre l'alimentazione dell'aria, scaricare la pressione dell'aria dal tubo e disconnettere l'utensile dall'alimentazione dell'aria se non utilizzato, prima di effettuare qualsiasi regolazione del prodotto, ad esempio per cambiare accessorio o eseguire riparazioni.
- ▶ Non dirigere mai il getto d'aria verso sé stessi o altre persone.

#### **⚠ ATTENZIONE Le sferzate incontrollate del tubo possono causare gravi infortuni.**

- ▶ Controllare sempre tubi e raccordi per accertare eventuali perdite o danneggiamenti.

Verificare la pressione dell'aria:

- Il prodotto è progettato per una pressione di lavoro (e) pari a 6–7 bar = 600–700 kPa = 87–102 psig.
- La pressione dell'aria all'ingresso nell'utensile con il prodotto in funzione non deve superare il valore massimo di funzionamento pari a 7 bar = 700 kPa = 102 psig.
- Soffiare nel tubo prima di collegarlo.

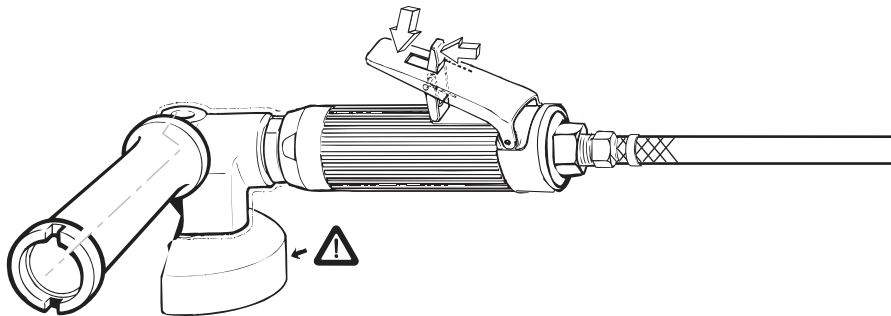
## Principi ergonomici

### Linee guida ergonomiche

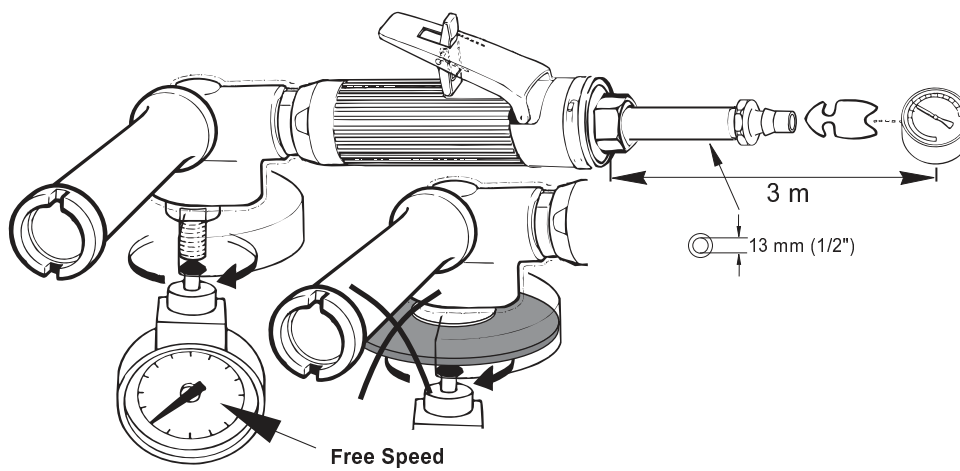
- 1) Fare frequenti interruzioni e cambiare spesso la posizione di lavoro.
- 2) Adattare la zona della stazione di lavoro secondo le proprie necessità e il lavoro svolto.
  - Regolare un intervallo di distanza comodo da raggiungere determinando dove collocare pezzi e utensili, per evitare il carico statico.
  - Utilizzare l'attrezzatura della stazione di lavoro come tavoli o sedie adatte al lavoro svolto.
- 3) Evitare posizioni di lavoro sopra il livello della spalla o con tenuta statica durante le operazioni di assemblaggio.
  - Lavorando sopra il livello della spalla, ridurre il carico sui muscoli statici diminuendo il peso dell'utensile, utilizzando per esempio bracci a torsione, avvolgitubo o bilanciatori del peso. Il carico sui muscoli statici può inoltre essere ridotto tenendo l'utensile in prossimità del corpo.
  - Verificare di fare frequenti interruzioni.
  - Evitare posizioni estreme del braccio o del polso, in particolare per le operazioni che richiedono una certa forza.
- 4) Regolare il campo di visione perché sia comodo minimizzando il movimento degli occhi e del capo durante l'attività lavorativa.
- 5) Utilizzare un'illuminazione adeguata per il lavoro svolto.
- 6) Scegliere l'utensile corretto per il lavoro svolto.
- 7) Utilizzare protezioni acustiche in ambienti rumorosi.
- 8) Utilizzare utensili a inserimento o elementi di consumo di alta qualità, per minimizzare l'esposizione a livelli eccessivi di vibrazioni.
- 9) Minimizzare l'esposizione a forze di reazione.
  - Durante il taglio:  
Il disco da taglio può incastrarsi se il disco è piegato o se non è guidato correttamente. Verificare di utilizzare flange corrette per i dischi da taglio ed evitare di piegare il disco durante l'operazione di troncatura.
  - Durante la perforazione:  
Il trapano può bloccarsi durante l'attraversamento della punta da trapano. Verificare di impiegare impugnature di supporto se la coppia di stallo è troppo elevata. Lo standard di sicurezza ISO11148 parte 3 raccomanda di utilizzare un componente per assorbire la coppia di reazione sopra i 10 Nm per gli utensili a pistola e 4 Nm per gli utensili dritti.
  - Quando si utilizzano utensili a trasmissione diretta o avvitadadi:  
Le forze di reazione dipendono dall'impostazione dell'utensile e dalle caratteristiche del giunto. La capacità di sostenere forze di reazione dipende dalla resistenza e dalla postura dell'operatore. Adattare l'impostazione dell'utensile alla resistenza e alla postura dell'operatore e utilizzare un braccio a torsione o barra di reazione se la coppia è troppo elevata.
- 10) In ambienti polverosi, utilizzare un sistema di estrazione della polvere o una maschera per la protezione della bocca.

## Istruzioni per l'uso

### Start (Avvio)



### Controllo del regime



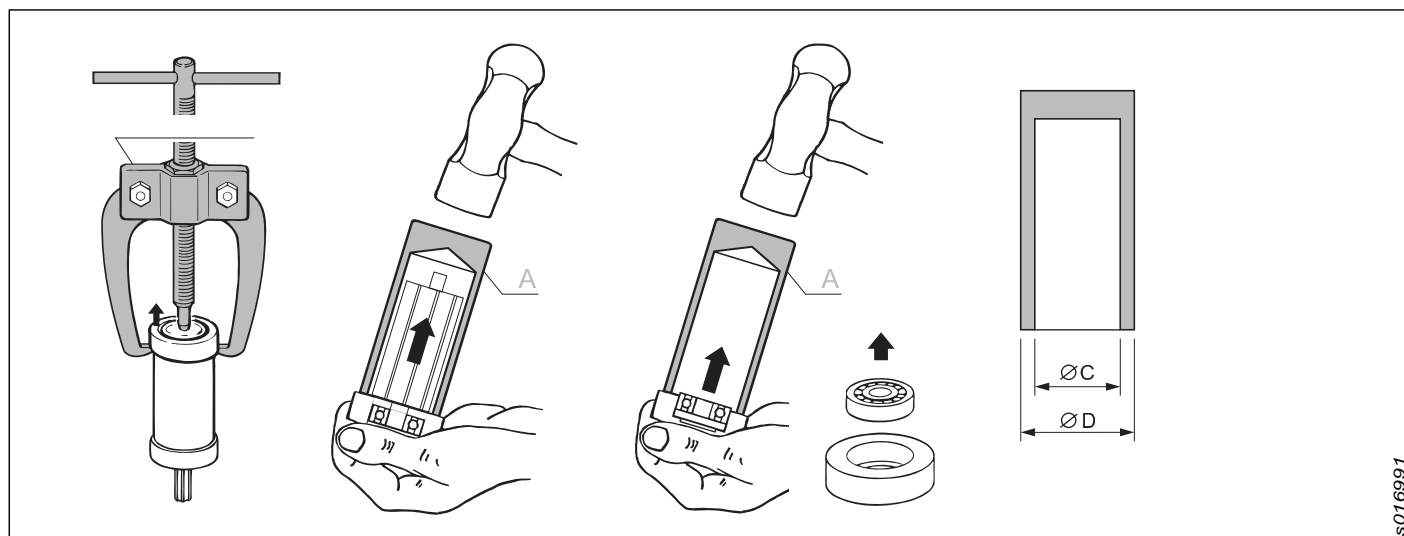
## Riparazione

### Smontaggio

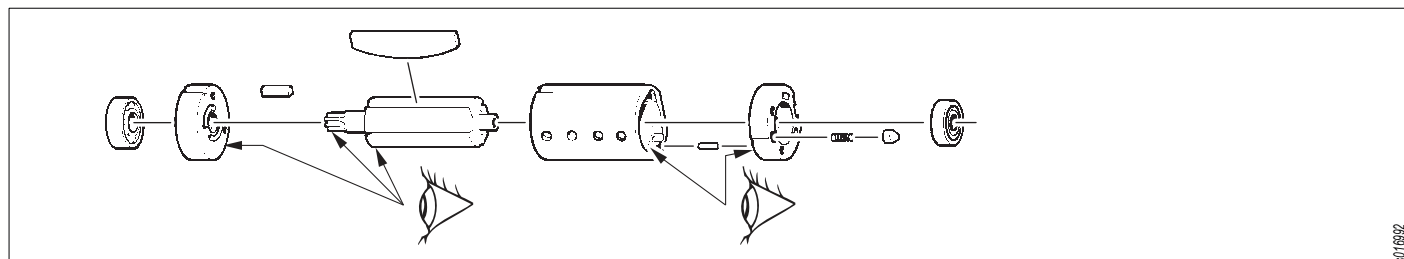
Gli strumenti di manutenzione sono inclusi anche nel kit strumenti di manutenzione di base. Per ulteriori informazioni vedere il N. d'ordine 9835 5485 00

#### Mandrel A

N° di ordinazione	C (mm)	D (mm)
4080 0182 01	3.5	7
4080 0182 02	4.5	8
4080 0182 03	5.5	9
4080 0182 04	6.5	10
4080 0182 05	8.5	13
4080 0182 06	10.5	16
4080 0182 07	12.5	19
4080 0182 08	15.5	22
4080 0182 09	17.5	24
4080 0182 10	20.5	26
4080 0182 11	25.5	30
4080 0182 12	30.5	35
4080 0182 13	35.5	40
4080 0182 14	40.5	47



### Ispezione delle componenti del motore



### Montaggio

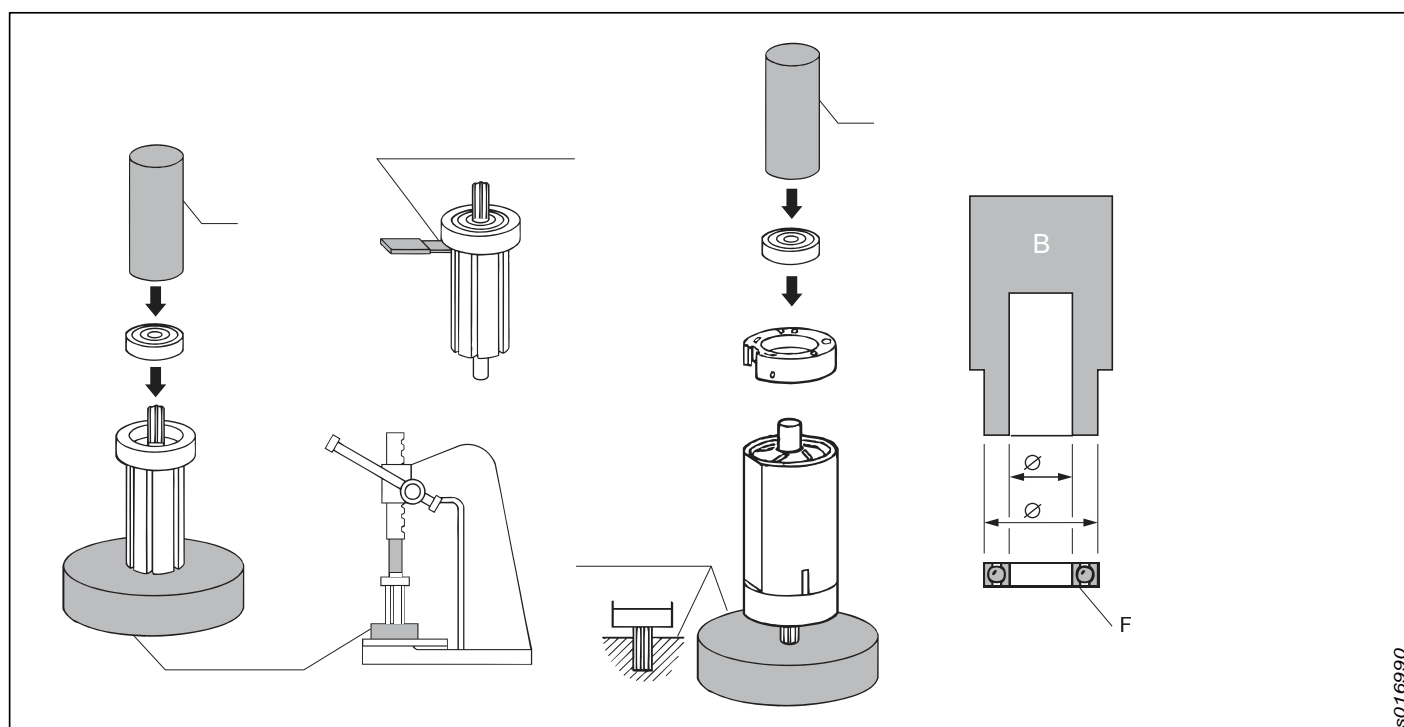
Gli strumenti di manutenzione sono inclusi anche nel kit strumenti di manutenzione di base. Per ulteriori informazioni vedere il N. d'ordine 9835 5485 00

**Mandrel B**

N° di ordinazione	C (mm)	D (mm)
4080 0567 04	5.2	12.5
4080 0567 11	6.5	14.5
4080 0567 01	5.2	15.5
4080 0567 05	6.2	18.5
4080 0567 02	8.2	18.5
4080 0567 06	7.2	21.5
4080 0567 03	8.2	21.5
4080 0567 07	10.5	25.5
4080 0567 08	12.5	27.5
4080 0567 09	15.5	31.5
4080 0567 10	18.5	34.5

E: Controllare il gioco.

F: Cuscinetto a sfera



s016990



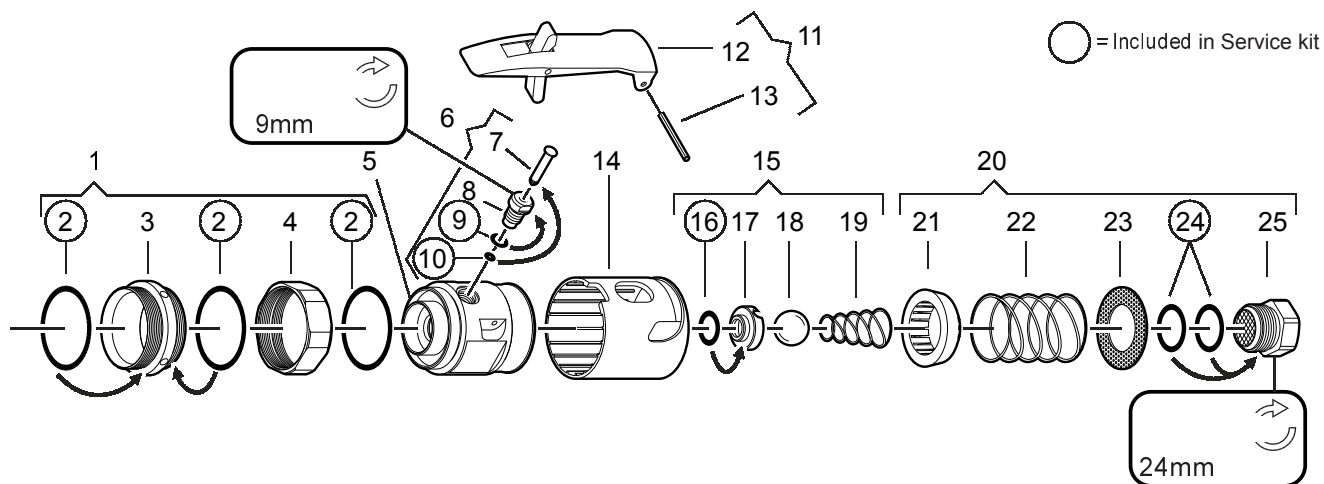
## Exploded views

### Spare parts

Parts without ordering number are not delivered separately for technical reasons.

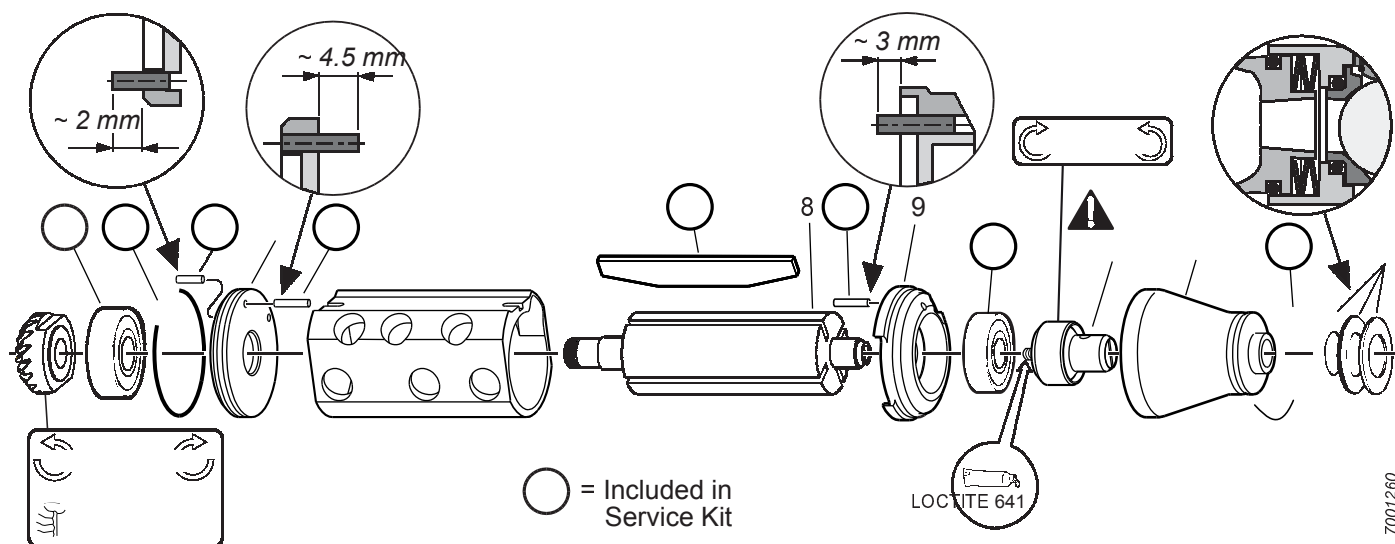
The use of other than genuine Atlas Copco replacement parts may result in decreased tool performance and increased maintenance and may, at the company option, invalidate all warranties.

### Back head



Ref. No.	Ordering No.	Qty	Description	Remark / Included in Service kit
1(2-4)	4112 3007 80	1	Swivel, compl.	
2	-	3	O-ring	35.1x1.6 / Service kit 4081 0514 90
3	-	1	Lock nut	
4	-	1	Lock nut	
5	-	1	Back head	
6(7-10)	4150 1656 80	1	Bushing, compl.	
7	-	1	Pin	6x22.3
8	-	1	Bushing	
9	-	1	O-ring	6x1 / Service kit 4081 0514 90
10	-	1	O-ring	2.6x1 / Service kit 4081 0514 90
11(12-13)	4150 1594 90	1	Lever kit	
12	-	1	Lever	
13	-	1	Pin	2.5x30
14	4150 2084 00	1	Jacket	
15(16-19)	4150 1657 90	1	Valve seat kit	
16	-	1	O-ring	12.1x1.6 / Service kit 4081 0514 90
17	-	1	Valve seat	
18	-	1	Ball	Ø 16 mm
19	4150 1225 00	1	Spring	
20(21-25)	4150 1648 90	1	Exhaust kit	
21	-	1	Valve	
22	-	1	Spring	
23	4150 1228 00	1	Silencer	
24	-	2	O-ring	18.1x1.6 / Service kit 4081 0514 90
25	4150 1229 80	1	Adapter	BSP 3/8", G 3/8"

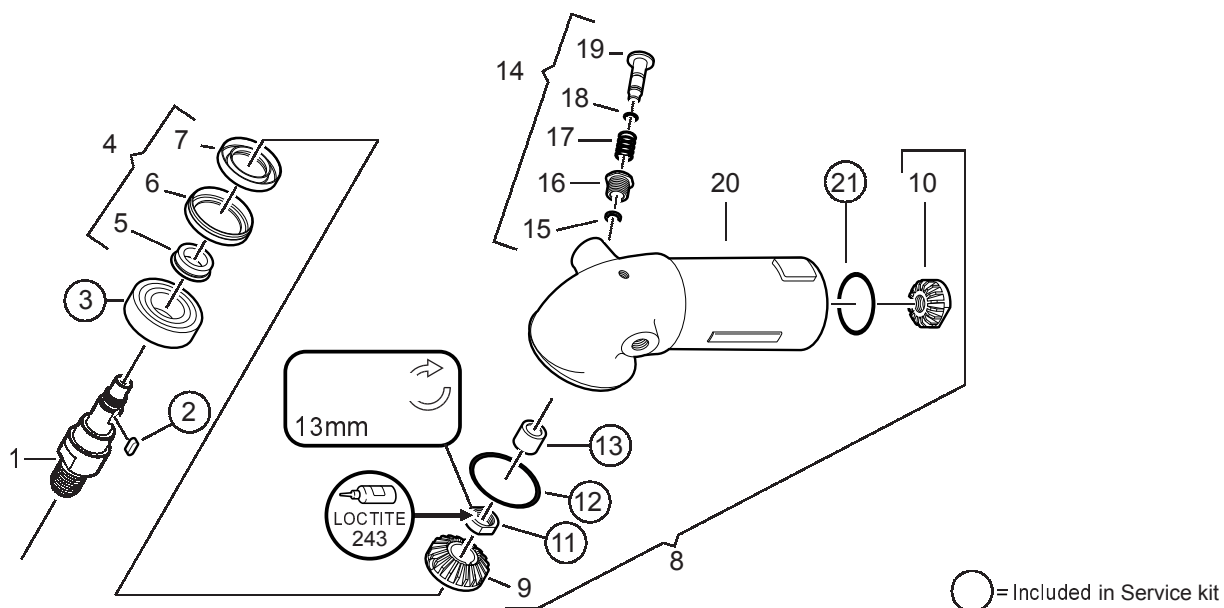
**Governor and motor unit**



7001260

Ref. No.	Ordering No.	Qty	Description	Remark / Included in Service kit
1	-	1	Ball bearing	629-2RSH/C3 / Service kit 4081 0514 90
2	-	1	O-ring	32.1x 1.6 / Service kit 4081 0514 90
3	-	1	Parallel pin	CP 2h6x6 / Service kit 4081 0514 90
4	4150 1637 00	1	End plate	
5	-	2	Pin	CP 2x8 / Service kit 4081 0514 90
6	4150 2083 00	1	Cylinder	
7	-	4	Vane	Service kit 4081 0514 90
8	4150 1640 00	1	Rotor	
9	4150 1638 00	1	End plate	
10	-	1	Ball bearing	608-2RSL / Service kit 4081 0514 90
11	4150 1237 86	1	Governor, compl.	Warning! Critical part. Check that the correct governor marked 37/15k is assembled.
12	4150 1641 00	1	Governor cup	
13	-	1	O-ring	19.1x1.6 / Service kit 4081 0514 90
14	0384 3000 36	3	Disc spring	22.5x11.2x0.6

**Motor casing with angle gear**

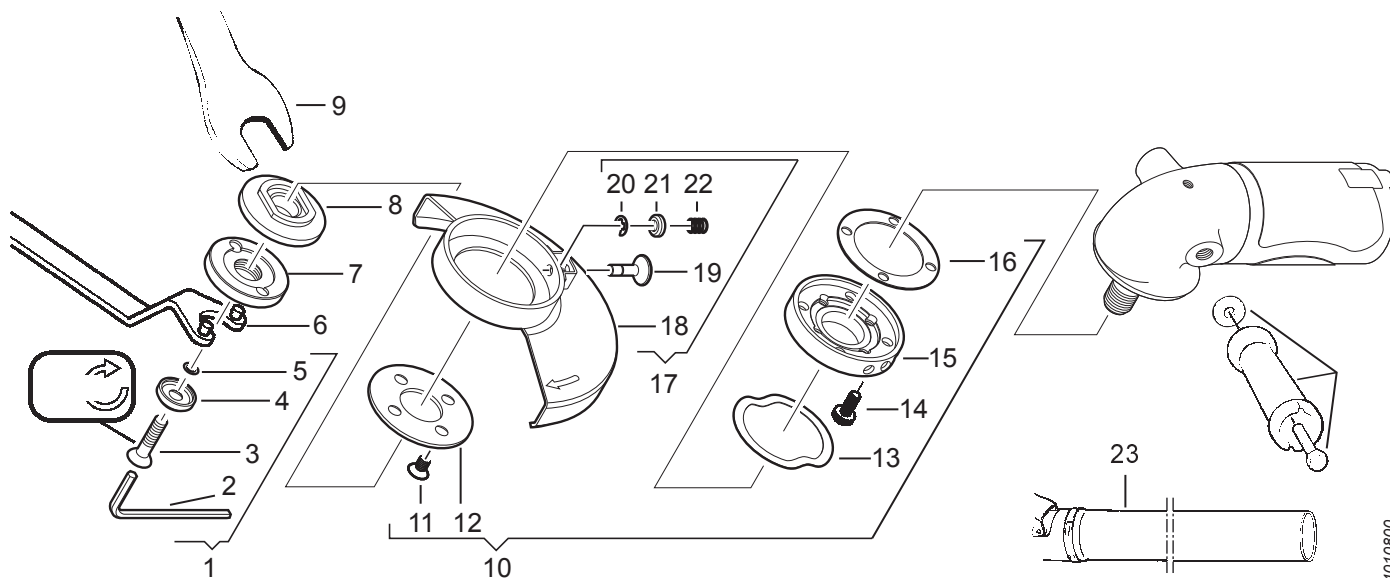


4010780

Ref. No.	Ordering No.	Qty	Description	Remark / Included in Service kit
1	4150 1634 00	1	Spindle	
2	-	1	Key	3x3x8 / Service kit 4081 0514 90

Ref. No.	Ordering No.	Qty	Description	Remark / Included in Service kit
3	-	1	Ball bearing	6003-2Z / Service kit 4081 0514 90
4(5-7)	4112 3007 85	1	Seal kit	
5	-	1	Spacer	
6	-	1	Seal	Service kit 4081 0514 90
7	-	1	Cap	Service kit 4081 0514 90
8(9-10)	4112 3007 83	1	Gear wheel set	
9	-	1	Gear	
10	-	1	Pinion	
11	-	1	Nut	Service kit 4081 0514 90
12	-	1	O-ring	32.1x1.6 / Service kit 4081 0514 90
13	-	1	Needle bearing	BK0810 8x12x10 / Service kit 4081 0514 90
14(15-19)	4112 3007 84	1	Spindle lock kit	
15	-	1	Retainer pin	
16	-	1	Nut	
17	-	1	Spring	
18	-	1	O-ring	
19	-	1	Lock pin	
20	-	1	Motor housing	
21	-	1	O-ring	26x1.2 / Service kit 4081 0514 90

## Wheel guard



4010800

Ref. No.	Ordering No.	Qty	Description	Remark / Included in Service kit
1(2-5)	4170 1188 90	1	Locking kit	
2	0902 0112 00	1	Allen key	4 mm
3	-	1	Lock washer	
4	-	1	Screw	M6x25
5	0663 6111 00	1	O-ring	4.1x1.6
6	4080 0862 00	1	Face spanner	c=30 mm
7	4150 1160 02	1	Flange washer	For grinding wheel with Ø22 mm hole
8	4150 1562 00	1	Flange washer	
9	4080 1152 00	1	Open-end spanner	17 mm
10(11-16)	4112 3007 82	1	Attachment set	
11	-	4	Screw	
12	-	1	Cover	
13	-	1	Wave washer	
14	-	4	Screw	
15	-	1	Plate	
16	-	1	Gasket	
17(18-22)	4112 3007 81	1	Wheel guard, compl.	
18	-	1	Wheel guard	
19	-	1	Stop pin	
20	-	1	E-ring	
21	-	1	Spring retainer	
22	-	1	Spring	

Ref. No.	Ordering No.	Qty	Description	Remark / Included in Service kit
23	4150 1532 01	1	Exhaust hose	
24	4110 1355 85	1	Support handle, compl.	

## Service kits

### Service kit — Back head / Governor and motor unit / Motor casing with angle gear

Ordering No. 4081 0514 90

Ordering No.	Qty	Description	Remark / Included in Service kit
-	3	O-ring	35.1x1.6
-	1	O-ring	2.6x1
-	1	O-ring	12.1x1.6
-	2	O-ring	18.1x1.6
-	1	Ball bearing	629-2RSH/C3
-	1	O-ring	32.1x 1.6
-	1	Parallel pin	CP 2h6x6
-	2	Pin	CP 2x8
-	4	Vane	
-	1	Ball bearing	608-2RSL
-	1	O-ring	19.1x1.6
-	1	Key	3x3x8
-	1	Ball bearing	6003-2Z
-	1	Seal	
-	1	Cap	
-	1	Nut	
-	1	O-ring	32.1x1.6
-	1	Needle bearing	BK0810 8x12x10
-	1	O-ring	26x1.2

Service kits are designed for a variety of products. This Service kit may contain more parts than listed in the table and parts might remain unused.

### Service kit — Back head

Ordering No. 4081 0514 90

Ordering No.	Qty	Description	Remark / Included in Service kit
-	1	O-ring	6x1

Service kits are designed for a variety of products. This Service kit may contain more parts than listed in the table and parts might remain unused.

## Service tools

## Accessories included

### Exhaust hose

Ref. No.	Ordering No.	Qty	Description	Remark / Included in Service kit
1	4150 1532 01	1	Exhaust hose	HD type, Ø42, L = 1 m

### Exhaust hose

Ref. No.	Ordering No.	Qty	Description	Remark / Included in Service kit
1	4150 2087 00	1	Exhaust hose	