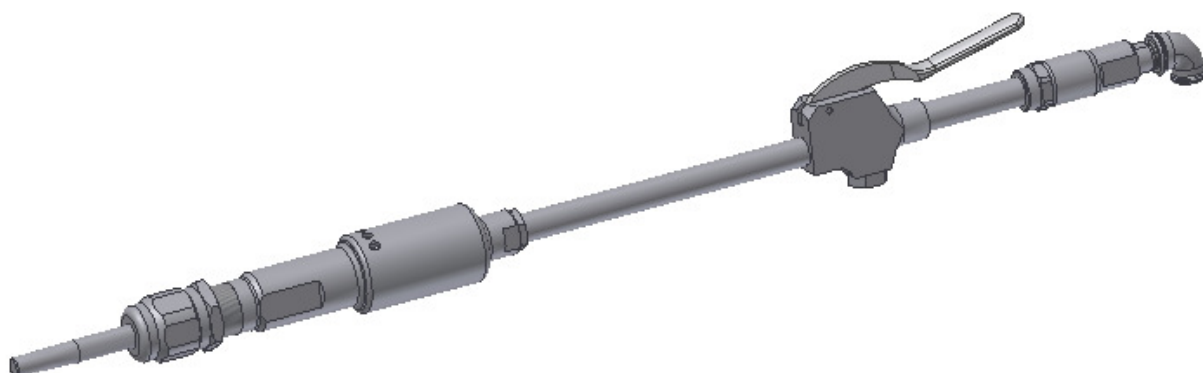


Costipatore

ST 1AP.1





Contenuto

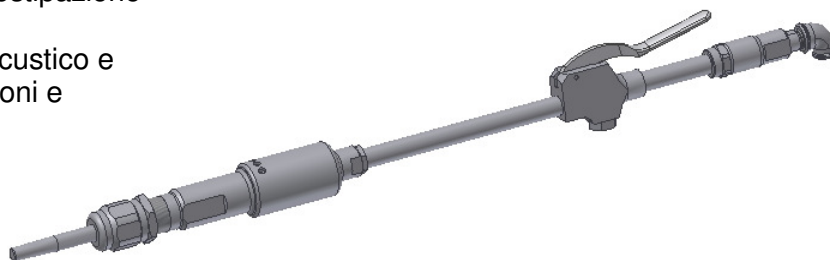
1. Prefazione	pagina 3
2. Avvertenze	pagina 4
3. Istruzioni di sicurezza	pagina 5
4. Dati tecnici	pagina 6
5. Elenco pezzi di ricambio	pagina 7
6. Istruzioni di funzionamento e manutenzione	pagina 8
7. Dichiarazione di conformità CE	pagina 9
8. Anomalie e rimedi	pagina 10

ST 1AP.1

L'affidabile

Potenza elevata

I costipatori F+K sono indispensabili quando si ha a che fare con lavori di costipazione. Grazie al peso ottimale, all'isolamento acustico e allo smorzamento delle vibrazioni e al design facile da gestire, lavorare diventa semplice e non ci si stanca subito.



Vantaggi tecnici

- elevato numero di corse - consumo d'aria economico - controllo esatto

Molti modelli

Tutti i costipatori sono disponibili con le seguenti caratteristiche:

- con silenziatore per i modelli ST2-ST20
- senza silenziatore
- in versione corta e lunga
- con pistone ad asta tonda o guidata (poligono + quadrato)
- con valvola di sicurezza a leva
- con attacco per l'aria ruotabile
- con smorzamento delle vibrazioni per il retrofitting dei modelli: ST2R1-ST20P1, ST1AP, ST1AR

Isolamento acustico

Il silenziatore rende i costipatori più silenziosi.

Smorzamento delle vibrazioni

L'uso dello smorzamento delle vibrazioni allevia notevolmente l'articolazione mano-braccio dell'operatore.

Facile manutenzione Il principio di costruzione degli utensili, che si concentra sull'essenziale, facilita la manutenzione. L'uso coerente di materiali collaudati aumenta i tempi operativi e riduce i costi. I costi di riparazione e i tempi di inattività sono ridotti.

Avvertenze / simboli



Utilizzare sempre abbigliamento protettivo durante l'utilizzo di utensili pneumatici (es. paraorecchie, occhiali protettivi, guanti etc.)



Prima e dopo l'utilizzo del martello, chiudere la presa d'aria della fonte di energia e solo allora rimuovere o collegare il tubo. Prima della messa in funzione, posizionare il martello in posizione verticale.



Evitare lesioni mantenendo una posizione stabile del corpo.



Durante il funzionamento il martello pneumatico produce vibrazioni, che possono causare lesioni a braccia ed articolazioni dovute ad un utilizzo improprio.

La procedura per l'osservanza dei limiti di tolleranza è specificata nella direttiva 2002/44/EG.



Al fine di evitare danneggiamenti durante il trasporto, non reggere il martello dalla parte del tubo.

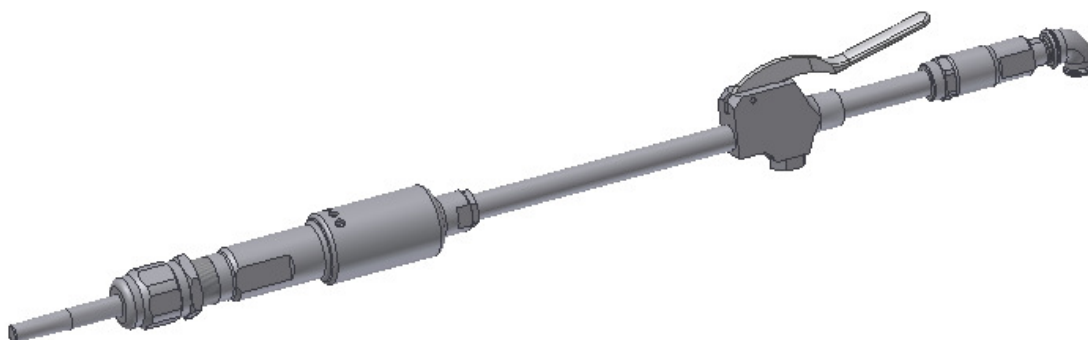
L'utilizzo di tubi e giunzioni difettosi o logorati può causare lesioni.



Istruzioni di sicurezza

1. Gli utensili pneumatici possono essere utilizzati solo dopo adeguate istruzioni.
2. Indossare sempre abbigliamento protettivo (paraorecchie, scarpe di sicurezza etc.)
3. Indossare, se possibile, guanti per proteggere le mani.
4. Prima della messa in funzione, mettere al sicuro la stazione di lavoro, in modo da non mettere in pericolo altre persone.
5. Prima e dopo l'utilizzo dell'utensile pneumatico, controllare che quest'ultimo sia privo di impurità, in caso rimuovere lo sporco ed oliare regolarmente.
6. Prima di collegare l'utensile pneumatico, fissare prima di tutto i tubi d'aria, bloccare la presa d'aria della fonte di energia, collegare i tubi d'aria all'attrezzo e poi sbloccare la presa d'aria.
7. Non mettere mai in moto l'utensile pneumatico, senza che l'attrezzo sia assicurato dalla calotta di sostegno.
8. Mettere in moto l'utensile pneumatico solo dopo avere premuto fortemente sul materiale da lavorare, in questo modo vengono evitati colpi a vuoto, che possono danneggiare alcune parti.
9. Durante il funzionamento mantenere il controllo dell'utensile pneumatico, in modo da evitare che sfugga di mano.
10. Dopo l'utilizzo, staccare l'utensile pneumatico dalla fonte di energia, in modo da evitare una messa in moto non autorizzata o involontaria.
11. Utilizzare solo i relativi strumenti di lavoro.
12. Non utilizzare mai utensili di lavoro non affilati o usurati, in quanto questi ultimi rimandano energia d'urto all'utensile pneumatico ed in tal modo si possono causare danni.
13. Mettere in funzione l'utensile di lavoro sempre in contropressione in modo da evitare usura ai codoli.
14. Non raffreddare mai nell'acqua gli utensili di lavoro riscaldati, in quanto si possono infragilire.
15. Prima di un lungo periodo di inattività, lavare a fondo l'utensile pneumatico con petrolio ed oliare accuratamente con grasso lubrificante.
16. Componenti danneggiati devono essere sostituiti solo da personale qualificato.
17. Evitare di respirare polvere durante il funzionamento, in quanto si possono verificare effetti collaterali.

ST 1AP.1

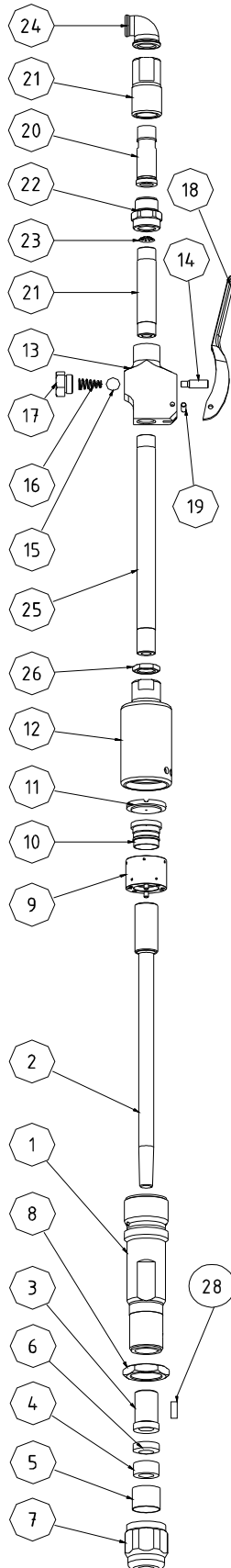


Dati tecnici

Peso:		kg	6
Lunghezza:	rodaggio	mm	962
	uscire		1088
Consumo d'aria:		Nm ³ /min	0,64
Filettatura di raccordo:		Pollici	G3/8 interno
Numero di impulsi:		min ⁻¹	1080
Cilindrata:		mm	126
Pistone-Ø:		mm	26
Peso pistone:		g	765
Accelerazione a _{h,w}		m/s ²	17,58
Livello di pressione acustica		db/A	100

ST 1AP.1

Distinta parti di ricambio



Pos.	Pezzo	Denominazione	N. ordine
1	1	Cilindro	.52/2211
2	1	Asta dello stantuffo	.52/2213
3	1	Bussola di guida	.52/2263
4	1	Premistoppa	.52/2253
5	1	Tube	.52/2251
6	1	Guarnizione	.52/2268
7	1	Collegamento a vite	.52/2250
8	1	Controdado	.52/2208
9	1	Alloggiamento di controllo	.52/1364
10	1	Spingitubo	.52/1365
11	1	Coperchio di distribuzione	.52/1312
12	1	Calotta	.52/2307
13	1	Valvola a leva cpl.	.52/0467
14	1	Perno della valvola	.52/7427
15	1	Sfera	307/2088
16	1	Molla di compressione	304/7044
17	1	Tappo	306/0267
18	1	Leva	.52/0429
19	1	Spina	304/3442
20	1	Perno fisso	.52/2254
21	1	Guida del perno	.52/2255
22	1	Nipplo	.52/0417
23	1	Setaccio	304/5066
24	1	Angolo	304/6434
25	1	Tube di ritegno inferiore	.52/0446
26	1	Dado	304/7348
27	1	Tube di ritegno superiore	.52/0470
28	1	Linguetta di aggiustamento	304/4498
Accessori			
+	1	Smorzamento delle vibrazioni	.52/2270
	1	Nipplo	.52/7010

Istruzioni per l'uso e la manutenzione

Qui di seguito alcuni importanti consigli per garantire che il vostro utensile sia sempre pronto all'uso, che la sua durata di vita sia aumentata e che la sua economia migliorata.

Trattamento dell'aria e distribuzione

L'aria compressa deve essere asciutta e pulita. La pressione di esercizio non deve superare al massimo 6 bar. Una rete di condutture adeguatamente progettata e pulita è essenziale. Le unità di manutenzione nei punti di utilizzo aumentano la sicurezza di filtrare lo sporco, la ruggine e l'umidità nella rete di tubazioni e di garantire che gli utensili siano adeguatamente lubrificati.

Manutenzione e Lubrificazione

Soffiare il tubo flessibile prima di collegare il costipatore. Un'unità di manutenzione nel punto di collegamento offre la massima sicurezza. Se il costipatore è collegato senza gruppo di manutenzione, versare una piccola quantità di olio fluido SAE 10-15, privo di resina e acido, nel raccordo dell'aria (non nel tubo flessibile) ogni 2-3 ore. Prima di tempi di inattività più lunghi, il costipatore deve essere accuratamente oliato. Si consiglia di inserire il contenuto della nostra pratica fiala combinata nella presa d'aria e quindi di mettere brevemente in funzione l'apparecchio. Se l'aria compressa non è condizionata, si consiglia di utilizzare lubrificanti antighiaccio, ad esempio "BP-Energol AX 10" o Kilfrost.

Utilizzare solo piedini con cono perfetto e allentare solo con un cuneo per evitare di piegare l'asta del pistone.

Smontaggio

Bloccare il cilindro (1) nella morsa con ganasce metalliche leggere di protezione. Allentare la calotta cpl. (12) e svitarla. Rimuovere la scatola di comando (9), lo spingitubo (10), il coperchio di distribuzione (11) e l'asta del pistone (2). Un ulteriore smontaggio viene eseguito secondo il disegno. Quest'operazione è riservata ad un esperto.

Montaggio

Per lo smontaggio si segue l'ordine inverso.

Prima del montaggio, pulire tutte le parti, controllarne l'usura e oliarle leggermente. Sostituire le parti usurate o danneggiate solo con parti originali F+K.

La guarnizione dell'asta del pistone (6) è particolarmente importante per evitare che lo sporco penetri all'interno del costipatore. Allo stesso tempo, l'asta del pistone viene guidata attraverso la guarnizione. L'usura della guarnizione a treccia viene compensata stringendo nuovamente il collegamento a vite (7). Allentare il controdado (8), serrare il collegamento a vite (7) fino a quando l'asta del pistone (2) può ancora essere facilmente spostata avanti e indietro e bloccare nuovamente con il controdado. Sostituire il premistoppa (4) e la guarnizione (6) se usurati.



Anomalie e rimedi

Anomalia	Possibile causa	Rimedio
Martello difettoso	arrugginito	oliare
	chiudere il comando	far aggiustare
	cliente smonta e rimonta in modo errato	montare di nuovo; far aggiustare
	chiudere pistoni, guida pistoni e boccola	far aggiustare
	molla a compressione dell'impugnatura (7) difettosa	rinnovare
	guida pistoni sporca	pulire, oliare
martello funziona irregolarmente	chiudere saracinesca irregolare	far aggiustare
potenza d'urto troppo bassa	troppa poca aria, filtro intasato	controllare fonte di energia, pulire filtro
martello soffia aria	corpo estraneo nella guida pistoni	smontare, pulire